

A close-up photograph of a hand holding a single, ripe orange. The orange is bright orange with a textured peel. The hand is positioned in the lower right, with fingers gently cradling the fruit. In the background, other oranges and green leaves are visible, slightly out of focus, suggesting an orchard setting. The lighting is warm and natural, highlighting the texture of the orange and the skin of the hand.

ROUTIN

shake your talents

RAPPORT D'ACTIVITÉ RSE 2025

ENSEMBLE, PRÉSERVONS NOS RESSOURCES

ROUTIN

shake your talents

183
MATCH ROSTIN
FRANCE

ARTONIC
FRANCE

CAPPUCCINE!

Eyguabelle
1949

CRÉATIVITÉ
ENGAGEMENT
PERFORMANCE



SOMMAIRE

RAPPORT D'ACTIVITÉ RSE 2025

ROUTIN
shake your talents

01. INTRODUCTION
P. 4 & 5

02. UNE ENTREPRISE
HISTORIQUEMENT
ENGAGÉE
P. 6 & 7

03. BILAN 2025
P. 8

04. UNE STRATÉGIE
RSE UNIQUE
**SHAKE YOUR
TALENTS**
P. 9 À 13

05. **TALENTS :**
UNE DÉMARCHE
RECONNUE PAR
PLUSIEURS LABELS
ET SYSTÈME
DE NOTATION
P. 14 & 15

06. TRANSMISSION
P. 16 À 22

07. ANALYSE &
INNOVATION
P. 23 À 25

08. LOCAL
P. 26 À 31

09. ENVIRONNEMENT
P. 32 À 40

10. NATURALITÉ &
QUALITÉ
P. 41 À 43

11. TISSU ÉCONOMIQUE
& EMPLOI
P. 44 À 47

12. SOLIDAIRE
P. 48 À 50

13. INDICATEURS 2025
P. 51 À 53

14. CONTRIBUER AUX
OBJECTIFS DU
DÉVELOPPEMENT
DURABLE
P. 54 À 58

INTRODUCTION

RAPPORT D'ACTIVITÉ RSE 2025

ROUTIN

shake your talents



Cette ambition collective a été pleinement incarnée lors d'une journée dédiée à la RSE et au label B Corp™, réunissant l'ensemble des équipes autour de nos engagements, de nos trajectoires et des responsabilités qui nous incombent. Ce temps fort a renforcé la mobilisation des collaborateurs et affirmé la RSE comme un levier stratégique, transversal et fédérateur.



En 2025, notre engagement s'est encore renforcé et nous publions pour la première fois un rapport d'activité RSE à l'échelle du Groupe, réunissant nos deux sites de production - Routin et Eyguebelle - autour d'une ambition commune. Ce rapport traduit notre volonté de structurer, partager et projeter dans la durée une démarche de responsabilité sociétale ancrée dans nos pratiques et notre culture.



“Promouvoir la richesse gustative et créer des ingrédients aromatiques durables pour boissons créatives.”

Labellisé B Corp™ et Ecovadis Platinum fin 2024, l'année 2025 marque un virage majeur pour Routin. En effet, dans notre activité, Routin est le 1er acteur à s'inscrire dans un plan de décarbonation avec un objectif de **-7,5%** d'intensité carbone par an pendant 5 ans ; et les initiatives portées en 2025 par nos équipes se traduisent déjà par un résultat de **-11%** !



Notre mission est claire, et les enjeux sont identifiés. 2026 s'ouvre avec de nouveaux projets, en termes social, sociétal et environnemental. Et dans un contexte international compliqué, nous sommes convaincus que nous avons raison d'aller encore un cran plus loin... et peut être de montrer la voie.

Loïc Couilloud, CEO Routin



65%

DES COLLABORATRICES & COLLABORATEURS SONT DEVENUS ACTIONNAIRES DU GROUPE

UNE TRANSFORMATION PROGRESSIVE DEVENUE UNE STRATÉGIE GLOBALE, COLLECTIVE ET ENGAGÉE VERS LA DÉCARBONATION ET L'IMPACT POSITIF.



Organisation **d'une journée dédiée à la RSE** et au label **B Corp™** pour le groupe.

Formation des équipes à **l'analyse du cycle de vie (ACV)**.

Déploiement du plan de décarbonation du groupe sur **les scopes 1, 2 et 3**.

Intégration d'un **outil de calcul de l'empreinte carbone** dans le développement des nouveaux produits.

Renouvellement de la **médaille EcoVadis Platinum** pour le site de la Motte Servolex.

Définition de **la stratégie RSE Groupe**.

Déploiement de la plateforme de **formation interne, la Routin Academy**.

04.

UNE STRATÉGIE RSE UNIQUE :

shake your talents

ROUTIN
shake your talents


Eyquebelle
1949

UNE STRATÉGIE RSE UNIQUE SHAKE YOUR TALENTS

RAPPORT D'ACTIVITÉ RSE 2025

Née d'une conscience ancrée depuis longtemps, notre démarche RSE vient sceller nos engagements, apporte une réponse aux enjeux sociétaux et environnementaux de demain et est alignée avec la raison d'être de Routin : « Nous créons des ingrédients aromatiques durables pour des boissons créatives, afin de promouvoir la richesse gustative. »



LE PROGRAMME RSE SHAKE YOUR TALENTS

Imaginer le monde de demain, c'est agiter les idées, les challenger, leur donner un sens, les mettre en action.

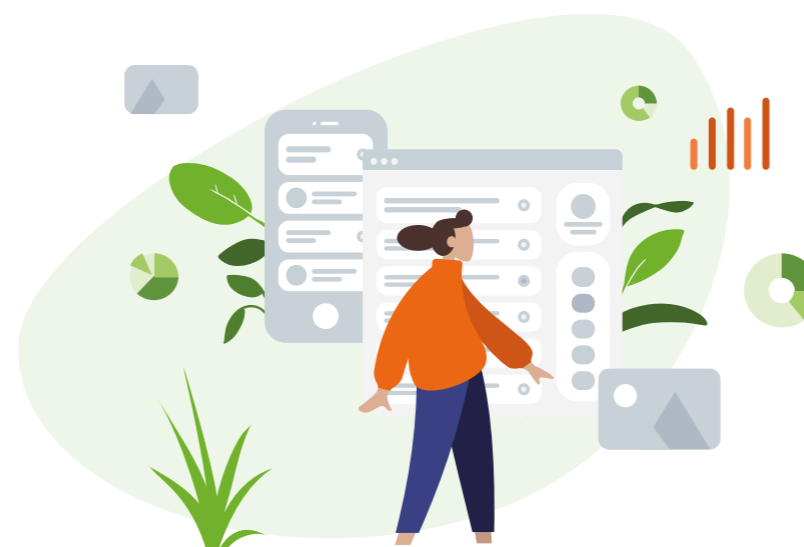
Notre démarche structurée autour du mot TALENTS développe des axes de progrès autour d'actions à impact notamment sur la transmission, l'environnement et le goût.

ROUTIN, GROUPE D'INGRÉDIENTS POUR BOISSONS CRÉATIVES, DÉPLOIE SA POLITIQUE RSE « Shake your talents » AUTOUR DE 7 PILIERS AFIN DE PARTICIPER ACTIVEMENT À UN MONDE PLUS DURABLE.

Pour chaque lettre, nous avons défini un engagement, et pour chaque engagement, des actions concrètes ainsi que des indicateurs de suivi.

Ces actions s'appuient notamment sur les résultats de notre analyse de double matérialité visant à identifier nos impacts matériels.

Notre matrice de double matérialité constitue un outil clé pour intégrer les attentes et préoccupations de l'ensemble de nos parties prenantes, qu'elles soient internes ou externes. Elle a été élaborée en conformité avec les 10 normes thématiques de la CSRD (Corporate Sustainability Reporting Directive), en couvrant l'intégralité de notre chaîne de valeur.



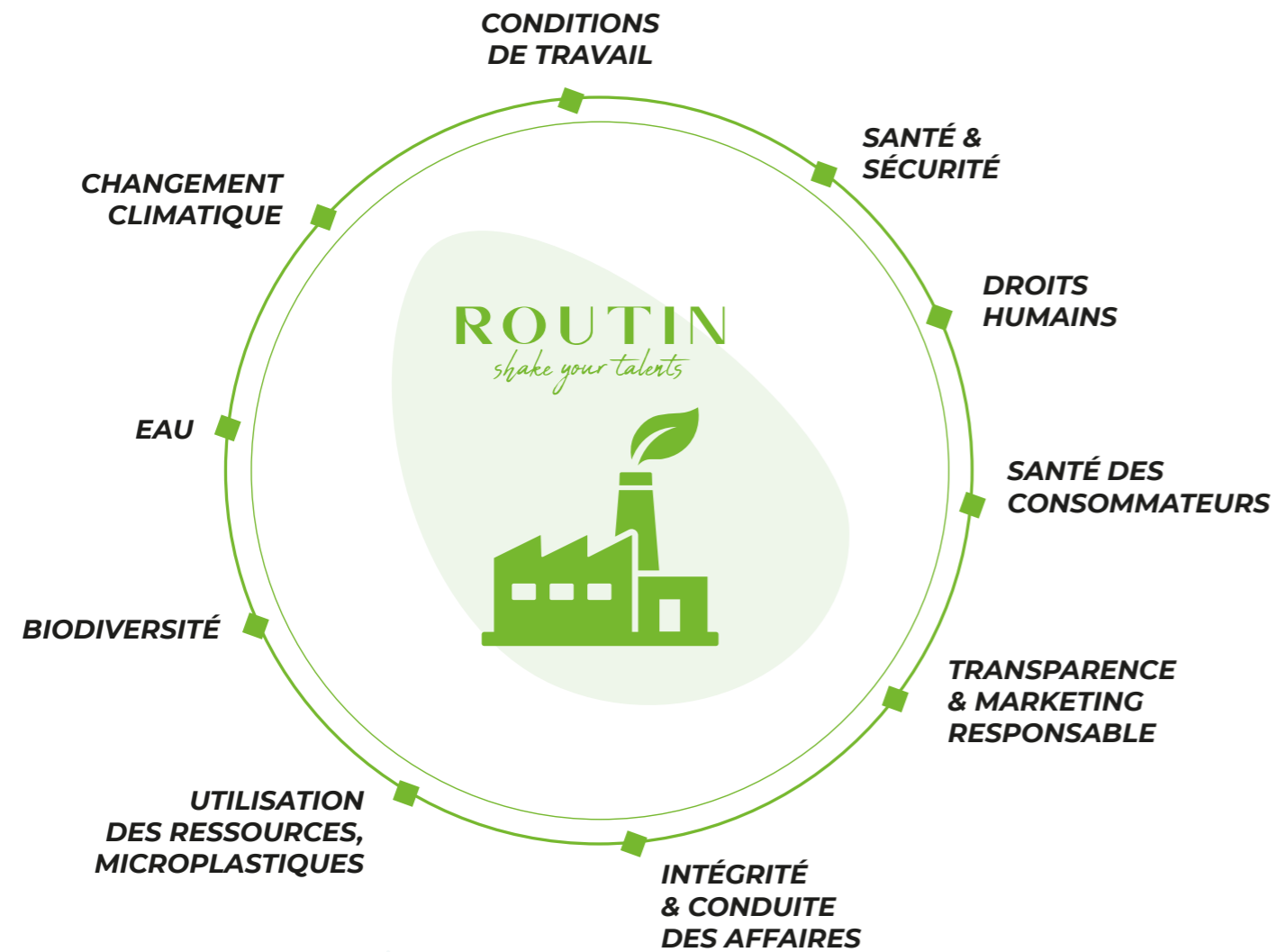
L'évaluation des enjeux a été conduite de manière volontairement brute et indépendante, afin de garantir une analyse neutre, objective et fidèle à nos impacts, risques et opportunités.

UNE STRATÉGIE RSE UNIQUE SHAKE YOUR TALENTS

RAPPORT D'ACTIVITÉ RSE 2025

Le groupe a ensuite évalué chaque enjeu selon son niveau d'importance et défini un seuil au-delà duquel un enjeu est considéré comme matériel.

12 ENJEUX MATÉRIELS ONT ÉTÉ IDENTIFIÉS :



05.

TALENTS :

UNE DÉMARCHE RECONNUE PAR PLUSIEURS LABELS ET SYSTÈME DE NOTATION

ROUTIN
shake your talents



TALENTS : UNE DÉMARCHE RECONNUE PAR PLUSIEURS LABELS ET SYSTÈME DE NOTATION

RAPPORT D'ACTIVITÉ RSE 2025

CERTIFICATION B Corp™

C'est une nouvelle étape que le site de la Motte Servolex a franchi en **août 2024** dans sa **quête d'une société plus juste et plus responsable** : avec un score de **90,6 points**.

Le site Routin de la Motte Servolex est désormais une **entreprise labellisée B Corp™**. Routin répond aux standards transversaux de B Lab en matière sociale, environnementale et de gouvernance.

Cette démarche contribue à ancrer notre raison d'être et notre recherche d'impact positif dans l'ADN de notre entreprise, pour une gestion plus consciente de nos impacts sur les humains et le vivant.

Nos pratiques sont ainsi certifiées selon des standards environnementaux, sociaux et de gouvernance.

En savoir plus sur bcorp.com



LABEL PME+

Depuis 2018, le site de la **Motte Servolex est labellisé PME+**, label qui distingue des entreprises engagées dans une **dynamique de progrès social et environnemental**.

En savoir plus sur www.pme-plus.fr

NOTATION ECOVADIS PLATINUM

Les deux dernières années sont marquées par l'obtention de la **médaille Ecovadis Platinum pour le Site de La Motte Servolex**.

La notation EcoVadis s'intéresse à un vaste spectre de systèmes de gestion non financiers, notamment aux conséquences dans les thèmes suivants : **Environnement, Social & Droits Humains, Éthique et Achats Responsables**.



06.

TRANSMISSION

TRANSMISSION

RAPPORT D'ACTIVITÉ RSE 2025



TRANSMETTRE ET SENSIBILISER PLUSIEURS PARTIES PRENANTES POUR FAIRE PROGRESSER LES IMPACTS SOCIAUX OU ENVIRONNEMENTAUX.

SENSIBILISATION DES PARTIES PRENANTES INTERNES

FORMER ET SENSIBILISER AUX ENJEUX DE LA RSE

Nous sommes convaincus que la performance de l'entreprise est intimement liée à l'engagement de nos collaborateurs.

Chez nous,



100%

DES COLLABORATEURS SONT FORMÉS ANNUELLEMENT, EN TANT QUE CITOYENS, AUX ENJEUX SOCIAUX ET ENVIRONNEMENTAUX, TELS QUE LE RÉCHAUFFEMENT CLIMATIQUE OU LES ÉCONOMIES D'EAU.



Formation annuelle des collaboratrices et collaborateurs aux enjeux sociaux et environnementaux.

ROUTIN
shake your talents



RAPPORT D'ACTIVITÉ RSE 2025

2022

Nous avons sensibilisé nos équipes à la préservation de la ressource en eau ainsi qu'aux notions d'eau visible et invisible, à travers un module pédagogique co-construit avec l'association Water Family.

2023

L'ensemble de nos collaborateurs a été formé à la Fresque du Climat.

2024

Dans cette continuité, ils ont également pu participer en 2024 à l'atelier 2Tonnes, renforçant ainsi leur compréhension des enjeux liés à la transition écologique.



2025

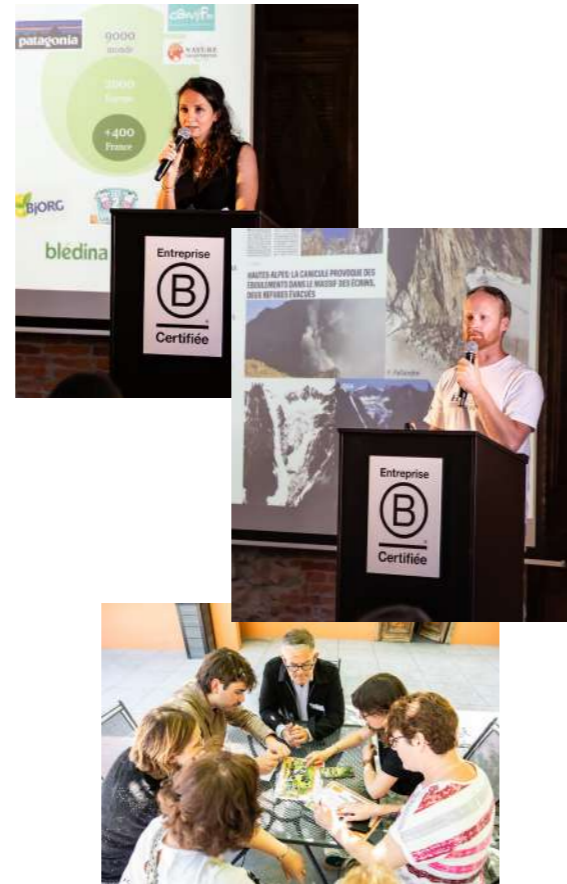
En 2025, nous avons consacré une journée entière sous le signe de la responsabilité, de l'engagement et de la reconnaissance collective.

Au programme :

- Présentation de notre feuille de route RSE, de notre stratégie de décarbonisation et des implications du label B Corp™.

- Intervention du **Dr. Jacques Mourey**, chargé de missions scientifiques au Conservatoire d'Espaces Naturels de Haute-Savoie, sur les impacts du changement climatique en haute montagne.

- Ateliers collaboratifs pour échanger, proposer et renforcer notre compréhension des enjeux RSE et de la démarche B Corp™.



ANCER LES OBJECTIFS RSE AU COEUR DES MÉTIERS

100%



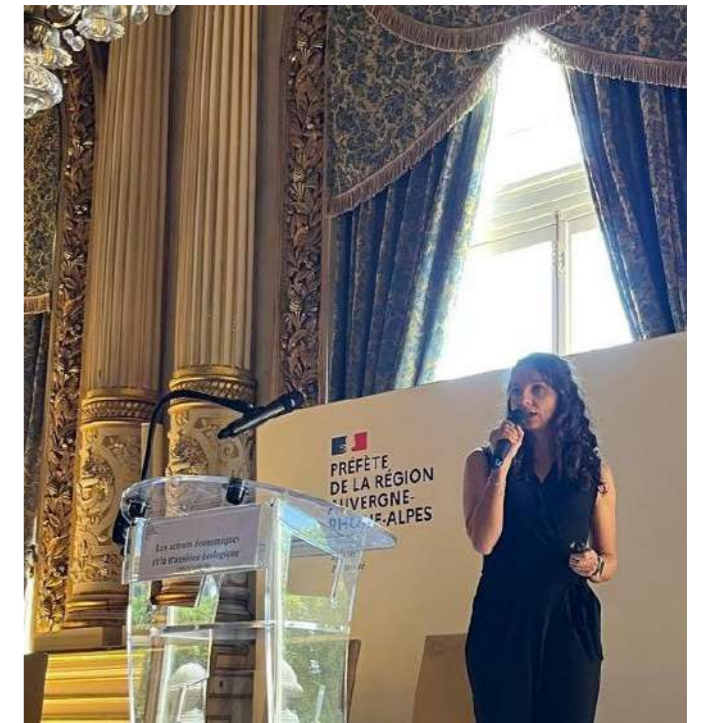
DES MANAGERS ONT 10% DE LEUR PRIME EN LIEN AVEC LES OBJECTIFS RSE.

Nous allons plus loin dans la démarche en responsabilisant l'ensemble de nos collaborateurs sur les enjeux environnementaux et sociaux inhérents à leur métier afin que chacun puisse agir à son niveau.

SENSIBILISATION DES PARTIES PRENANTES EXTERNES

ÊTRE IMPLIQUÉ AUTOUR DE TEMPS D'ÉCHANGE RSE

Puisque la responsabilité sociétale est l'affaire de tous, des moments d'échanges et de convivialité sont organisés dans et en dehors de nos locaux. En 2025, nous avons sensibilisé plus de 360 personnes lors de rencontres engagées.



PARTICIPER À DES RENCONTRES FAVORISANT L'ÉCHANGE DE BONNES PRATIQUES ET LA MOBILISATION COLLECTIVE AUTOUR DES ENJEUX RSE

Durant l'été 2025, notre équipe RSE s'est rendue au Grand RDV de l'ADEME à la **Préfecture Auvergne-Rhône-Alpes**, aux côtés de plus de 200 entreprises mobilisées pour faire avancer la transition environnementale. **Marine TEMPORAL**, Directrice R&D, Qualité et RSE Routin, est intervenue pour présenter notre stratégie de décarbonation, bâtie autour de la méthodologie ACT Pas à Pas de l'ADEME.



PARTICIPATION AU CHALLENGE MA PETITE PLANÈTE

2025 a aussi été l'occasion pour les collaboratrices et collaborateurs du groupe de participer à Ma Petite Planète, un challenge par équipe proposant des défis écologiques à réaliser entre collègues pendant 3 semaines.

102 collaboratrices et collaborateurs participants

Presque 3000 défis écologiques relevés

1ère place pour Routin au Challenge Ma Petite Planète dans la catégorie entreprise





ORGANISER DES RENCONTRES ENGAGÉES :

Parmi elles, nous avons organisé la **4^{ème} édition** du Supplier Green Day au sein de notre Drink Design Center® pour récompenser les prestataires et fournisseurs engagés avec lesquels nous collaborons au quotidien.

80 personnes en présentiel et à distance, ont assisté à la présentation de notre démarche RSE et de nos labellisations.

AU PROGRAMME DE CETTE JOURNÉE :

La présentation de notre politique Achats Responsables.

L'intervention d'**Augustin Boulot**, Délégué Général de B Lab B Corp™.

L'intervention des fournisseurs lauréats avec un focus sur leur actions de décarbonation : **Smurfit Westrock, Sgt, Verallia, Cristalco, Sedamyl, Jungbunzlauer, Geodis | Road Transport, Metarom Group.**



Les 8 lauréats se sont vus remettre un trophée RSE «Le Sirop d'Or» pour leur démarche RSE et ont participé l'après-midi à l'atelier fresque de la biodiversité animé par **Sarah Gautschoux de Sounds Good Conseil**, partenaire local nous accompagnant dans divers projets RSE.



ÊTRE IMPLIQUÉ AUPRÈS DES ÉCOLES ET UNIVERSITÉS LOCALES :



Partenaire engagé du Master Commerce International de l'**Université Savoie Mont Blanc** et du **Lycée Hôtelier de Tain-l'Hermitage**, nous avons à coeur de faire découvrir notre démarche responsable aux jeunes talents de notre territoire.

À travers ces partenariats, nous apportons un **soutien financier**, proposons des **actions de mentorat**, ainsi que des **modules de formation dispensés** par les membres du Comité de Direction, favorisant le dialogue entre le monde académique et l'entreprise.

Aussi, nous accueillons chaque année des étudiants sur nos sites de production afin de leur permettre de découvrir concrètement nos métiers, nos savoir-faire industriels et la mise en oeuvre opérationnelle d'engagements RSE.

L'OBJECTIF, SENSIBILISER LA FUTURE GÉNÉRATION DE PROFESSIONNELS À L'IMPORTANCE D'INTÉGRER DES PRATIQUES RESPONSABLES AU CŒUR DE LEUR MÉTIER.



Par ailleurs, grâce à notre **partenariat avec l'association The Water Family**, des ateliers de sensibilisation sont animés au sein des établissements scolaires afin d'**éveiller les plus jeunes générations aux enjeux de la préservation des ressources et du développement.**





ÊTRE IMPLIQUÉ AUPRÈS DE NOS PARTENAIRES :

En 2025, **plusieurs ateliers** de sensibilisation autour des impacts sociaux et environnementaux ont été animés auprès de sportifs, d'enfants et de membres de l'association RESPECT.

Des temps d'échanges riches autour des enjeux climatiques qui invitent à comprendre, prendre du recul et réfléchir à des actions individuelles et collectives à mettre en place pour réduire notre empreinte carbone.



UNE FRESQUE DU CLIMAT... À HAUTEUR D'ENFANT

Pas de longues conférences, ni de discours moralisateurs. À la place : des cartes, des jeux, des échanges vrais. Animée par Capucine Vonfeld et Marine Temporal, cette fresque du climat repensée pour les plus jeunes avait une ambition simple mais puissante : comprendre pour mieux agir.



07.

ANALYSE & INNOVATION



ROUTIN
shake your talents



ANALYSE & INNOVATION

RAPPORT D'ACTIVITÉ RSE 2025



ROUTIN
shake your talents

ALLIER INNOVATION ET PERFORMANCE CARBONE, CONCEVOIR DES PRODUITS DURABLES.

INNOVATION PRODUIT & ANALYSE SENSORIELLE

EN 2025
963h

DE FORMATION À L'ANALYSE SENSORIELLE ONT ÉTÉ DISPENSÉES.

L'innovation occupe une place centrale dans notre stratégie de développement, en nous permettant de répondre aux évolutions des attentes des consommateurs, aux enjeux environnementaux et aux exigences de qualité du marché.

L'analyse sensorielle au cœur de cette démarche permet d'évaluer et d'orienter le développement des produits en s'appuyant sur les caractéristiques organoleptiques des produits. Grâce à notre outil, la palette AromaSensoris™, nos maîtres sirupiers et nos panelistes disposent d'une méthode d'analyse sensorielle et d'assemblage aromatique unique au monde.



Ensemble, innovation et analyse sensorielle assurent des produits performants, différenciants et alignés avec l'expérience attendue par les consommateurs.



Palette AromaSensoris™ de Routin.

INTÉGRER L'ANALYSE DE L'EMPREINTE CARBONE DANS L'ÉLABORATION DE NOUVELLES RECETTES

Convaincus de l'importance de développer des boissons innovantes et respectueuses de l'environnement, nos équipes RSE, R&D et Packaging ont été formées à l'analyse de cycle de vie (ACV) par le cabinet O2M, spécialisé dans l'ingénierie des impacts environnementaux.

CETTE DÉMARCHE VISE À :

IDENTIFIER NOS PRINCIPAUX HOTSPOTS ENVIRONNEMENTAUX

COMPARER LES SCÉNARIOS ET ALTERNATIVES DE FORMULATION, DE SOURCING OU DE PACKAGING

OBJECTIVER ET COMMUNIQUER LA PERFORMANCE ENVIRONNEMENTALE DE NOS PRODUITS

INSCRIRE NOS DÉVELOPPEMENTS DANS UNE LOGIQUE D'ÉCO-CONCEPTION ET D'AMÉLIORATION CONTINUE

Depuis fin 2025, l'intégration d'un calculateur carbone interne dans le processus de développement de nos nouveaux produits permet de comparer les différentes alternatives, d'identifier les points sensibles sur le plan environnemental et de concevoir des produits à plus faible empreinte carbone.

Désormais, l'impact carbone constitue un critère pleinement intégré dans le choix des ingrédients et des packagings lors du développement des recettes.

Nous veillons à sélectionner les meilleures combinaisons ingrédients / facteurs d'émission et packaging / facteurs d'émission, en nous appuyant sur les données environnementales disponibles, afin de limiter l'empreinte carbone de nos produits dès la phase de conception.

UTILISATION DE FACTEURS D'ÉMISSIONS SPÉCIFIQUES OU SEMIS SPÉCIFIQUES CALCULÉS PAR DES CABINETS EXTERNES

UTILISATION DES BASES DE DONNÉES ADAPTÉES (AGRIBALYSE ET ECOINVENT)

UTILISATION DES DONNÉES FOURNISSEUR

08.

LOCAL



ROUTIN
shake your talents



LOCAL

RAPPORT D'ACTIVITÉ RSE 2025



**PROMOUVOIR LES SAVOIR-FAIRE LOCAUX
ET FAVORISER NOTRE ANCRAGE TERRITORIAL.**

CHOIX D'UNE APPROCHE RESPONSABLE

Nous avons à cœur de **développer des partenariats de confiance, durables et de proximité** avec des engagements RSE communs.

Nous nous engageons ainsi à **créer un réseau de fournisseurs faisant preuve de responsabilité environnementale, sociale et sociétale** en mettant l'accent sur :



La communication : communiquer clairement nos engagements en matière de durabilité à nos fournisseurs et partenaires, notamment via notre code de conduite.



La sélection : intégrer des critères environnementaux et sociaux dans la sélection de nos fournisseurs et prestataires.



L'historique des relations : valoriser et cultiver des relations de long terme.



La collaboration : travailler étroitement avec nos fournisseurs stratégiques pour promouvoir des pratiques plus durables et respectueuses de l'environnement.



La transparence et l'équité : évaluer nos partenaires sur des critères objectifs, en favorisant la transparence et l'équité.



51.6%

DE NOS PARTENAIRES CIBLÉS SONT SITUÉS DANS UN RAYON DE 322 KM.

9.7%

DE NOS PARTENAIRES CIBLÉS SONT SITUÉS À PLUS DE 1000 KM.

93.5%

DE NOS ACHATS SONT RÉALISÉS AVEC DES PARTENAIRES HISTORIQUES (> 5 ANS).

POLITIQUE ACHATS RESPONSABLES

Nous disposons d'une politique d'achats responsables afin de considérer les risques liés aux produits et services achetés, minimiser les externalités négatives et viser une performance économique pérenne.

Afin de consolider notre démarche d'achats responsables sur l'ensemble de nos chaînes d'approvisionnement, nous avons développé notre propre programme d'accompagnement des fournisseurs. Ce dispositif vise à soutenir, faire progresser et valoriser nos partenaires engagés dans une politique RSE ambitieuse. L'intégration au programme s'appuie notamment sur les résultats de notre outil interne d'évaluation, qui mesure le niveau d'engagement de nos fournisseurs en matière de gouvernance, de performance sociale et d'impact environnemental. Depuis son déploiement en 2022, cet outil constitue un levier structurant pour suivre les progrès réalisés, identifier les axes d'amélioration et renforcer la collaboration.



Nous avons pour objectif de favoriser les partenaires disposant d'engagements équitables et d'accompagner les fournisseurs stratégiques pour qu'ils entament une transformation durable.



UNE VISION, UNE ÉTHIQUE ET UN CODE DE CONDUITE PARTAGÉS

Pour affirmer notre engagement en faveur de pratiques responsables, le Groupe s'est doté d'un Code de Conduite qui traduit clairement nos attentes envers l'ensemble de nos parties prenantes. Nous comptons sur nos partenaires pour adhérer pleinement aux principes et aux exigences qu'il énonce, afin de construire ensemble une chaîne de valeur plus éthique, durable et ambitieuse.

25

ENTRETIENS RSE FOURNISSEURS RÉALISÉS DEPUIS LA CRÉATION DU PROGRAMME D'ACCOMPAGNEMENT



DROITS HUMAINS

Nous affirmons avec conviction notre engagement à respecter pleinement les droits humains, ainsi que chacun des principes fondamentaux suivants :

Les Principes directeurs des Nations Unies relatifs aux entreprises et aux droits humains

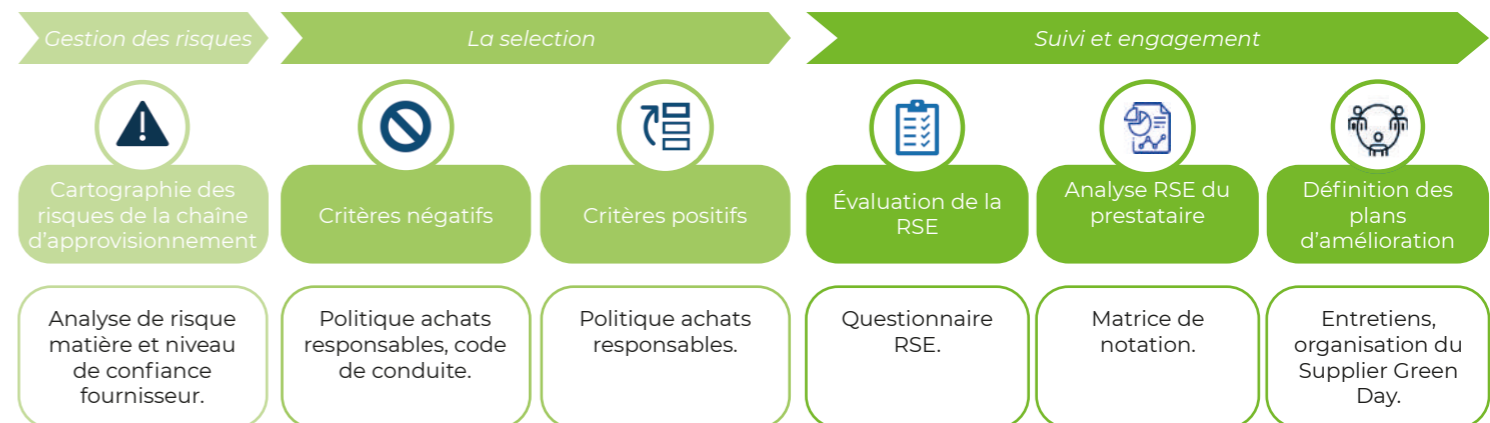
La Charte internationale des droits de l'homme ou les droits énoncés dans la Déclaration universelle des droits de l'homme

La déclaration de l'Organisation internationale du travail (OIT) relative aux principes et droits fondamentaux au travail



Le Code de conduite des fournisseurs constitue une composante essentielle de tout nouveau référencement. Le respect constant de ces engagements est indispensable au bon déroulement et à la pérennité de notre collaboration.

NOTRE APPROCHE EN MATIÈRE D'APPROVISIONNEMENT RESPONSABLE



COLLABORATION AVEC NOS PARTENAIRES PRIORITAIRES

Fin 2025, nous avons déployé une **évaluation interne dédiée à l'analyse des impacts sociaux et environnementaux** de notre chaîne de valeur amont.

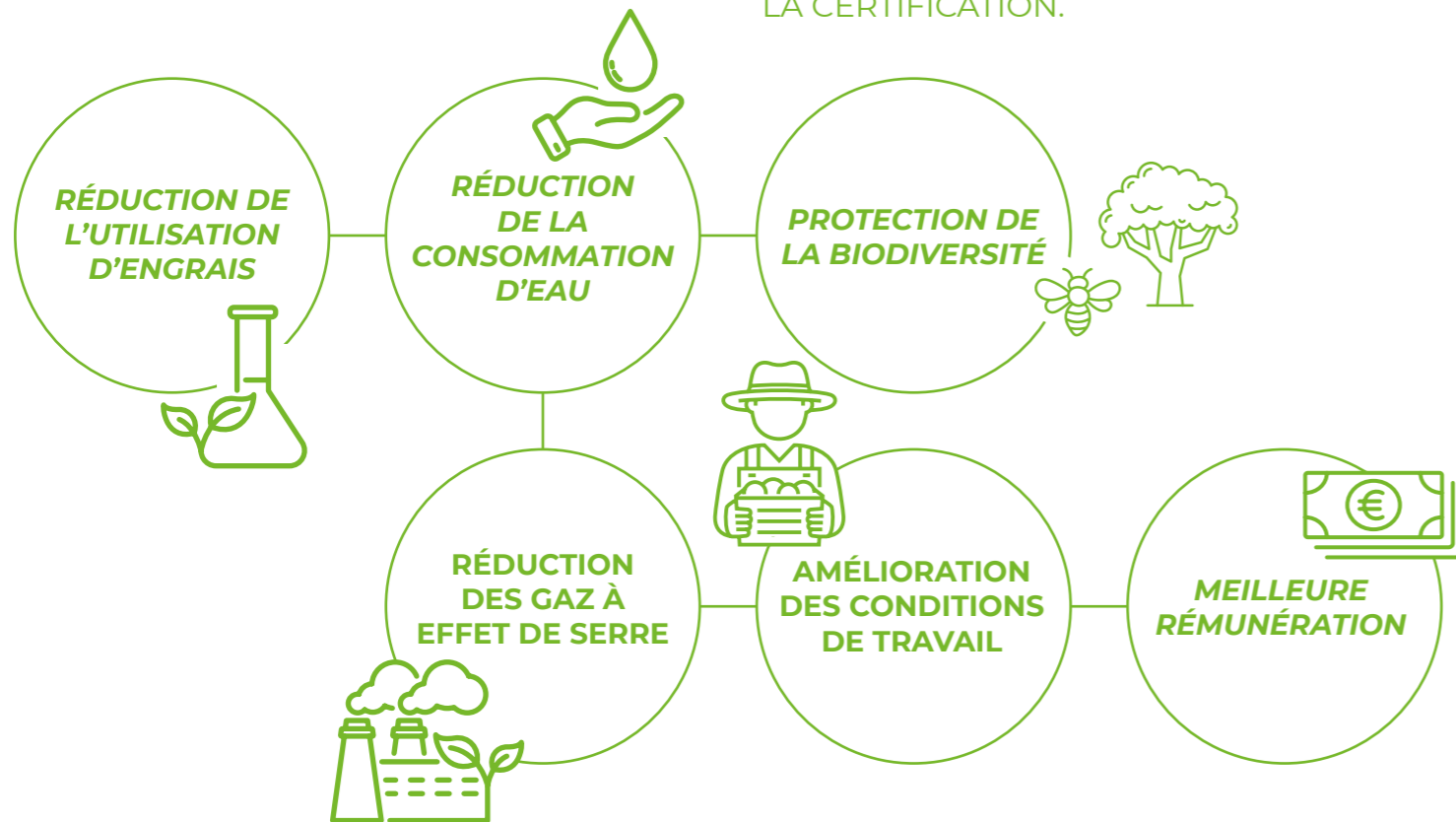
Cette démarche structurante nous a permis d'identifier nos partenaires prioritaires et de cibler plus efficacement les situations nécessitant des actions de prévention ou d'atténuation des impacts les plus significatifs.

Ainsi, nous avons initié le **sourcing d'un sucre de canne certifié Bonsucro**, un label de durabilité garantissant une **production de canne à sucre responsable**, respectueuse des personnes, des communautés, des entreprises, des économies locales et des écosystèmes.

Pour en savoir plus : <https://bonsucro.com>

en 2025

NOUS SOMMES DEVENUS MEMBRES BONSUCRO ET NOUS AVONS PASSÉ LA CERTIFICATION.



Parallèlement, le groupe s'est associé à la **Fondation Cocoa Horizons**, qui soutient les **objectifs de développement durable des Nations Unies** (1,5, 8, 10, 12, 13 et 15).

Ce dispositif vise à améliorer les moyens de subsistance des cultivateurs de cacao et de leurs communautés en promouvant une agriculture durable et entrepreneuriale, en renforçant la productivité, et en soutenant des projets de développement communautaire qui protègent à la fois la nature et les enfants.

Pour en savoir plus : www.cocoa Horizons.org



ENGAGEMENT LOCAL & ANCRAGE TERRITORIAL

Le groupe agit au cœur d'écosystèmes économiques, sociaux et environnementaux. Un engagement local fort pour **soutenir l'économie locale** (emploi, savoir-faire) et **soutenir le développement et l'attractivité des territoires**. L'ancrage territorial renforce aussi la fierté d'appartenance des collaboratrices et collaborateurs.

COMMANDO EYGUEBELLE

Présence estivale au service des consommateurs locaux. Durant la période estivale, nos équipes sont allées à la rencontre des vacanciers sur les principaux axes de circulation. Ces temps d'échanges ont permis de valoriser notre ancrage local à travers des dégustations et des animations de sensibilisation, favorisant le lien avec les territoires et leurs publics.

PORTES OUVERTES EYGUEBELLE 2025

Une nouvelle édition couronnée de succès :

+ de 1100

VISITEURS ONT PARTICIPÉ AUX VISITES GUIDÉES DE L'UNITÉ DE PRODUCTION DU SITE DE VALAURIE.

+ de 2300

PERSONNES SONT VENUES DÉGUSTER NOS PRODUITS ET NOS NOUVEAUTÉS AU COURS DE CES DEUX JOURNÉES.

SOUTIEN AUX ACTEURS LOCAUX

Faire connaître et soutenir les acteurs locaux fait pleinement partie de nos engagements.

Nous valorisons les produits et les savoir-faire du territoire directement sur nos sites, contribuant ainsi au rayonnement de l'artisanat local.

Dans cette dynamique, nous organisons des déjeuners animés par des food trucks locaux sur le site de La Motte-Servolex et proposons à nos collaboratrices et collaborateurs des paniers de fruits et légumes issus de producteurs situés à proximité de nos sites de production. Le site de la Motte Servolex met également à disposition gratuitement des fruits saisonniers issus d'une coopérative locale. **Ces initiatives favorisent une consommation locale, de saison et renforcent les liens avec notre écosystème territorial.**



*RÉDUIRE NOTRE EMPREINTE CARBONE ET
RENFORCER NOTRE ENGAGEMENT EN FAVEUR
DE LA PRÉSERVATION DE L'ENVIRONNEMENT.*

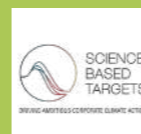
RÉDUIRE L'EMPREINTE CARBONE

Nous sommes pleinement engagés dans la lutte contre le dérèglement climatique en réduisant nos émissions de gaz à effet de serre sur l'ensemble de notre chaîne de valeur. Chaque année, nous réalisons un suivi rigoureux de notre empreinte carbone en établissant un bilan conforme aux exigences du Greenhouse Gas Protocol.



Mesurer et valider

- Mesure annuelle des émissions de gaz à effet de serre sur les **scopes 1, 2 et 3**.
- Vérification de l'inventaire par un organisme indépendant et accrédité.



S'engager

- Définition d'objectifs alignés sur les connaissances scientifiques :
- Scopes 1 & 2 : réduction de **42% des émissions en valeur absolue** d'ici 2030, conformément à notre engagement **SBTi**.
 - Scopes 1, 2 & 3 : réduction de **7,5% par an de l'intensité carbone** (tCO₂/M€) soit -32% cumulés d'ici 2029.



Établir un plan de transition climatique

- Définition des **mesures d'atténuation** des émissions de GES.
- Élaboration d'un plan pour atteindre l'objectif de zéro émission nette et les objectifs à court terme.



Mettre en œuvre

- Mise en œuvre du plan d'action climatique.
- Communication des résultats et des progrès.

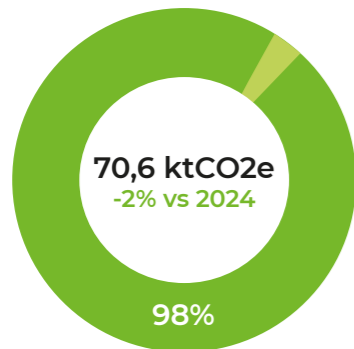
ROUTIN
shake your talents


Eyquebelle
1949



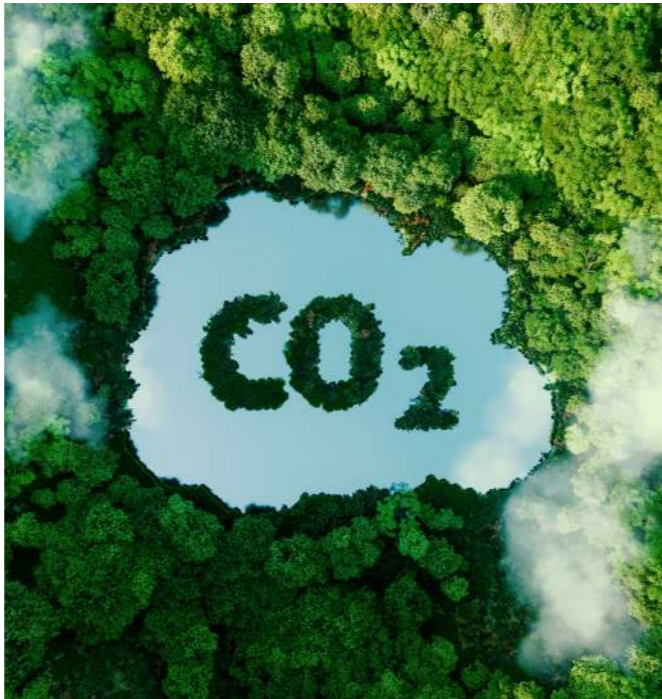
MESURER

Depuis 2022, le bilan carbone est calculé annuellement au niveau du groupe.



Résultat Bilan carbone 2025 vs 2024

Scope 1	1675 tCO2e	2%	-8%
Scope 2	12,6 tCO2e	<1%	+9%
Scope 3	68 875 tCO2e	98%	-2%

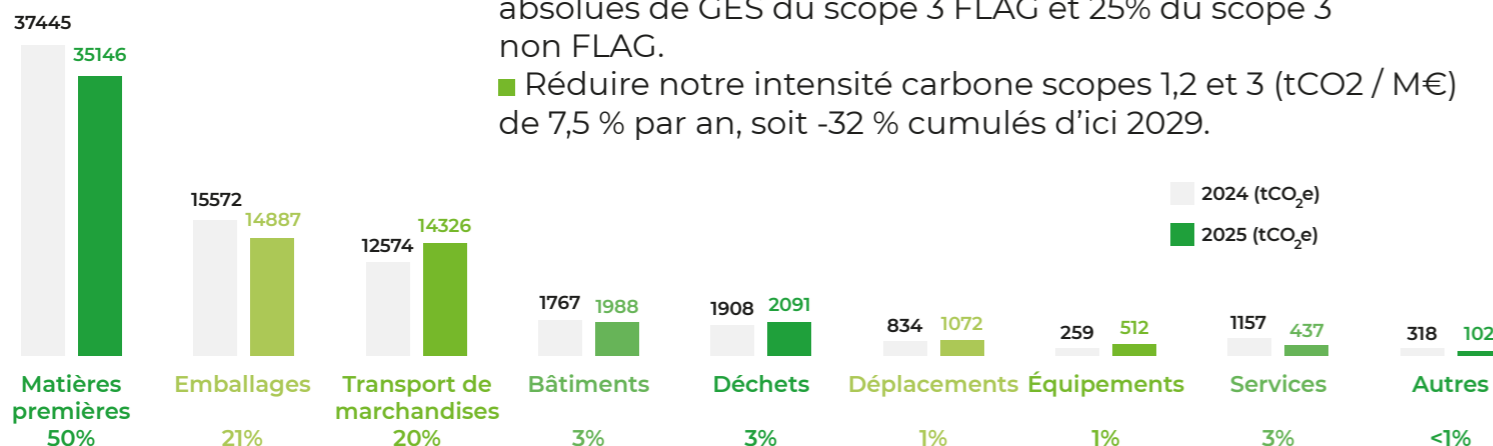


S'ENGAGER

Nous nous engageons à contribuer à maintenir le réchauffement climatique en dessous de 1,5 °C avec notamment la définition d'objectifs à court et long termes alignés sur les connaissances scientifiques. **Fin 2023, le groupe s'est engagé à respecter les objectifs de l'initiative SBTI** (Science Based Targets Initiative), en accord avec les recommandations scientifiques formulées à la suite de la COP21. Lancée en juin 2015, l'initiative Science Based Targets est un partenariat entre le Carbon Disclosure Project (CDP), le Global Compact des Nations Unies, le World Resource Institute (WRI) et le World Wildlife Fund (WWF).

D'ici 2030, nous avons défini les objectifs suivants :

- Réduire de 42 % - par rapport à 2022, l'exercice de référence - nos émissions absolues de GES des scopes 1 et 2.
- Réduire de 30.3 % - par rapport à 2024, les émissions absolues de GES du scope 3 FLAG et 25% du scope 3 non FLAG.
- Réduire notre intensité carbone scopes 1,2 et 3 (tCO2 / M€) de 7,5 % par an, soit -32 % cumulés d'ici 2029.



ÉTABLIR UN PLAN DE TRANSITION CLIMATIQUE

Notre démarche de décarbonation, soutenue par nos actionnaires issus d'un fonds climat, s'articule autour de plusieurs leviers dont : l'optimisation de notre performance énergétique incluant le développement de solutions d'autoconsommation, une politique d'approvisionnement plus responsable et l'intégration de l'éco-conception dans l'ensemble de nos gammes produits.

Notre priorité est de réduire dès maintenant notre empreinte carbone, tout en impliquant et sensibilisant nos parties prenantes à l'impact environnemental de nos produits.

Les années 2024 et 2025 ont été marquées par l'élaboration de nos plans de décarbonation à court, moyen et long termes, s'appuyant notamment sur la méthodologie «ACT Pas à Pas» développée par l'ADEME.

Ingrédients agricoles	Packaging	Transport	Usine
<ul style="list-style-type: none"> ■ Filières spécifiques ■ Choix des ingrédients 	<ul style="list-style-type: none"> ■ Choix des fournisseurs ■ Augmentation de la part de plastique recyclé ■ Démarche d'écoconception 	<ul style="list-style-type: none"> ■ Développement de carburants alternatifs ■ Augmentation du transport ferroviaire 	<ul style="list-style-type: none"> ■ Réduction de nos consommations d'énergie ■ Utilisation d'énergies renouvelables

Notre priorité est de réduire dès maintenant notre empreinte carbone, tout en sensibilisant nos parties prenantes à l'impact environnemental

NOS LEVIERS DE DÉCARBONATION

AMONT AGRICOLE ET TRANSFORMATION : RÉDUIRE LES ÉMISSIONS LIÉES À NOTRE AMONT AGRICOLE ET LE PROCESS DE TRANSFORMATION DES INGRÉDIENTS

En 2025, les matières premières représentent plus de **50 %** de nos émissions de gaz à effet de serre. Parmi elles, nos principaux ingrédients, le sucre de canne et le sucre de betterave, représentant à eux seuls **25 %** de notre bilan carbone.

Afin de réduire cet impact, nous renforçons continuellement notre connaissance des matières premières, avec pour objectif d'identifier des leviers de décarbonation pertinents et actionnables.

Cette démarche nous permet d'agir sur plusieurs axes clés :

- L'origine géographique des matières
- Filières spécifiques
- Les méthodes de culture utilisées
- Les procédés de transformation



Concrètement :

Approvisionnement de 67% de notre sucre de canne issu de filières certifiées Bonsucro.



Soutien à la production durable de cacao avec le programme Cocoa Horizon.



Orientation de certains de nos approvisionnements vers des procédés de fabrication moins émissifs.

EMBALLAGE : UNE DÉMARCHE D'ÉCOCONCEPTION POUR RÉDUIRE L'IMPACT DES EMBALLAGES

L'éco-conception consiste à concevoir des emballages ayant un impact environnemental moindre par rapport à celui des générations précédentes. Nous travaillons sur trois piliers fondamentaux : le juste emballage, l'intégration des matières recyclées et l'amélioration de la fin de vie.

Aussi, nous avons renforcé notre connaissance des différentes filières d'emballages, ce qui nous permet désormais d'orienter plus finement nos choix et innovations vers des solutions à plus faible empreinte carbone (origine géographique, procédé de fabrication, % de recyclé...).

en 2025 **77%**

DES GAMMES D'EMBALLAGES SONT COUVERTES PAR UNE DÉMARCHE ACTIVE D'ÉCO-CONCEPTION.



Actuellement, nos trois types d'emballage (verre, plastique et métal) sont conçus pour être aussi légers que possible.

Nous continuons l'incorporation de matière recyclée dans nos bidons avec le développement d'un bidon contenant 100% de PET.



64%

DE MATIÈRES RECYCLÉES EN MOYENNE DANS LES EMBALLAGES PET.

TRANSPORT : RÉDUIRE L'IMPACT DE NOS TRANSPORTS AMONTS ET AVALS

Le transport et l'expédition de nos marchandises, qu'elles soient entrantes ou sortantes, doivent être assurés par des solutions à impact environnemental réduit. Pour cela, plusieurs actions sont mises en œuvre :

- L'optimisation des chargements et de la palettisation, permettant dès 2024 de diminuer le nombre de trajets.
- Amont : 10 % des transports en carburants alternatifs (HVO, B100).
- Aval : Déploiement du transport ferroviaire (Le Havre, Fos sur Mer).

USINES : OPTIMISATION DU MIX ÉNERGÉTIQUE ET MAÎTRISE DES PROCÉDÉS DE PRODUCTION

La gestion des énergies sur nos sites de production est un sujet prioritaire pour les équipes du groupe. La réalisation d'audits énergétiques et des études récentes d'opportunité des mix énergétiques ont permis d'identifier les leviers de réduction et de substitution des énergies.

L'axe prioritaire est la réalisation sur les 2 prochaines années d'un projet de valorisation du biogaz issu de la station de méthanisation de La Motte Servolex en autoconsommation.



LA MOTTE SERVOLEX, SITE CERTIFIÉ ISO 14 001, SUIT AU QUOTIDIEN SES CONSOMMATIONS D'ÉNERGIE.

100%

DE NOS SITES DE FABRICATION SONT EN ÉLECTRICITÉ RENOUVELABLE.

CONTRIBUTION CARBONE

Depuis plusieurs années, nous contribuons à l'achat de crédits carbone afin de compenser une partie des émissions identifiées dans notre bilan carbone. Nous avons fait le choix en 2025 de privilégier une séquestration des émissions de gaz à effet de serre au sein de notre chaîne de valeur, en soutenant la décarbonation d'exploitations agricoles produisant de la betterave sucrière issue d'une agriculture régénérative, ingrédient majoritaire dans nos recettes.

Pour répondre à ce nouveau projet, nous nous sommes associés à ReSoil porteur de projets certifiés par le Label bas-carbone. Ainsi, nous participons au financement d'une initiative collective rassemblant 15 agriculteurs en grandes cultures, dont des producteurs de betteraves sucrières, situés dans les régions des Hauts-de-France et du Centre-Val de Loire. Ces exploitations s'engagent dans l'évolution de leurs pratiques vers une agriculture bas carbone, capable de stocker du carbone dans les sols et de régénérer les écosystèmes.

Ce projet concilie performance agricole, souveraineté alimentaire et transition écologique, tout en contribuant à l'amélioration durable de la fertilité des sols, de la biodiversité et de la préservation des ressources naturelles, notamment l'eau.



ENGAGEMENTS EN FAVEUR DE LA PRÉSERVATION DE L'ENVIRONNEMENT

LA GESTION DES DÉCHETS

93.6%

DE NOS DÉCHETS ONT ÉTÉ RECYCLÉS OU VALORISÉS EN 2025.

Avec pour ambition d'éliminer les déchets sur l'ensemble de notre chaîne de valeur, nous appliquons les principes de l'économie circulaire pour maximiser le recyclage et la valorisation de nos déchets. Nous favorisons également le réemploi et la réutilisation en valorisant certains déchets spécifiques, tels que les glassines, les bouchons, les cartons ...

L'EAU, UN OR BLEU À PRÉSERVER

depuis 2022

NOUS AVONS RÉDUIT NOTRE CONSOMMATION D'EAU PAR LITRE DE PRODUIT EN PASSANT DE 2.21 À 1.99 L D'EAU CONSOMMÉ PAR LITRE DE PRODUIT FABRIQUÉ AU NIVEAU DU GROUPE.

Nous sommes fortement engagés dans la préservation de l'eau et sa gestion durable. Au-delà de son importance environnementale, l'eau est un élément vital dans nos boissons et constitue le composant essentiel.

Les deux sites de production sont engagés dans la réalisation de leur plan de sobriété hydrique afin de recycler et économiser les consommations.



Le site de La Motte Servolex est depuis 2014 équipé d'une station de méthanisation pour pré-traiter les effluents industriels.

En l'absence d'oxygène et grâce à des micro-organismes (ici, des boues granulaires), les matières organiques présentes dans les rejets sont dégradées et génèrent du biogaz.

Cette technique permet de diminuer de plus de 80% la pollution des rejets. L'eau usée traitée est rejetée dans le réseau d'eaux usées de Grand Chambéry.

Le site de Valaurie est équipé depuis 2023 d'une station de pré-traitement de ses effluents industriels.

Avec de l'oxygène, les micro-organismes dégradent les matières organiques présentes dans les rejets ce qui permet de diminuer ainsi de plus de 95 % la pollution des effluents (DCO). L'eau usée traitée est rejetée dans le réseau d'eaux usées communal.



Nous affirmons également notre volonté d'agir de manière responsable et durable, en accompagnant certaines associations dont la Water Family, visant à créer un impact positif sur l'environnement au travers de la sensibilisation sur la préservation de l'eau.

LA BIODIVERSITÉ AU COEUR DE NOTRE ENTREPRISE

PARTENARIAT AVEC LA LIGUE PROTECTRICE DES OISEAUX (LPO).



Nos deux sites de production ont mis en place un partenariat avec la LPO afin de renforcer nos actions en faveur de la biodiversité. Le site de la Motte Servolex a été labellisé « Entreprise Refuge LPO » en 2023 avec pour objectifs d'accueillir la biodiversité dans nos espaces verts, sensibiliser, former et mobiliser nos collaborateurs autour d'un projet et d'un lieu commun, et améliorer le cadre de vie de nos équipes. Un diagnostic biodiversité a été réalisé sur le site de Valaurie en 2025 afin de cibler les futurs aménagements (nichoirs, hôtel à insectes ...)

Notre objectif est multiple : accueillir la biodiversité dans nos espaces verts, sensibiliser, former et mobiliser concrètement nos collaborateurs.





PLANTATION D'ARBRES PRÈS DE NOTRE SITE

En novembre 2023, nous avons inauguré notre projet de conservation de la forêt en collaboration avec la **Fondation Agir pour la Forêt**. Nous avons ainsi contribué à la plantation de 60 arbres fruitiers de variétés conservatoires, issus de l'agriculture biologique, dans nos montagnes, à 15 km de notre site de production.



Ce projet s'inscrit dans un programme à long terme visant à remplacer les arbres décimés par les effets du dérèglement climatique par des espèces d'arbres plus adaptées à notre environnement. **Nous continuons de soutenir financièrement l'ONF** dans leurs interventions de préservation, d'accompagnement dans la régénération naturelle et dans le renouvellement de boisement sinistré.



Nous contribuons à la reconstitution d'une parcelle forestière dévastée par la chalarose 350 plants de chêne et alisier blanc ont été plantés dans la forêt communale de Chamousset en Savoie.



Pour marquer ce partenariat, le 1er décembre 2023, nous avons invité l'association lors d'une journée RSE avec l'ensemble du groupe. Cette journée a permis de sensibiliser nos équipes aux enjeux environnementaux. Des ateliers ont été mis en place autour de la biodiversité, de la pollution informatique, de la préservation de l'eau et du recyclage, avec la participation active de la commune de Grand Chambéry, de la LPO AURA, de la Water Family et d'Act for Now.

Nous continuons les actions de sensibilisation grâce à des communications, des modules de formations et des animations organisées avec le soutien de la LPO dont une session d'observation de la faune sauvage.



10. NATURALITÉ & QUALITÉ



ROUTIN
shake your talents



NATURALITÉ & QUALITÉ

RAPPORT D'ACTIVITÉ RSE 2025

DÉVELOPPER LES RECETTES LES PLUS NATURELLES POSSIBLE ET AMÉLIORER LA SATISFACTION CLIENT.

Le groupe s'engage à développer des ingrédients pour boisson plus sains, sans additif et plus respectueux de l'environnement contribuant ainsi à une consommation responsable. Chaque recette est élaborée en respectant nos engagements.

DES INGRÉDIENTS NATURELS ET DES PRODUITS SANS ADDITIF

Nous privilégions les ingrédients les plus naturels, éliminant autant que possible les colorants, arômes et conservateurs artificiels.

Pour le marché international on-trade, la marque 1883 propose une gamme d'environ 120 parfums, dont la moitié sont issus d'ingrédients naturels (arôme naturel, colorant naturel ou sans colorant, sans conservateur). De plus, plus de la moitié de nos références à marque sont sans arôme artificiel ni colorant artificiel, et 91% sont sans conservateur.

DES RECETTES MOINS SUCRÉES AVEC PLUS DE FRUITS



Soucieux de répondre aux enjeux de santé, nous travaillons à réduire la teneur en sucre de nos produits.

Nous proposons des gammes plus intenses en jouant sur la proportion et l'intensité des fruits et des arômes, permettant ainsi d'augmenter le taux de dilution du sirop et de réduire la quantité de sucre dans la boisson finale. Nous développons également des recettes de concentré contenant environ 5 fois moins de sucre qu'un sirop classique.



Fin 2025, le groupe a élargi sa collection de boissons avec une nouvelle catégorie pour les coffee shops : 1883 Refresher Mix®.

Cette offre complémentaire apporte plus de fraîcheur, de naturalité et moins de sucre. Formulée avec près de 20 % de jus de fruits, un mix sucre de canne & stévia, une source naturelle de caféine issue du café vert, et des arômes et colorants 100 % naturels, cette boisson est jusqu'à 30% moins sucrée qu'un sirop.



ROUTIN
shake your talents

DES INGRÉDIENTS FAVORISANT LA PRÉSERVATION DE LA BIODIVERSITÉ ET CONTRIBUANT AU RENFORCEMENT DE PRATIQUES AGRICOLES RESPONSABLES

L'engagement du groupe passe également par le choix et la localisation des ingrédients. L'année 2025 a constitué une étape structurante notamment pour notre stratégie d'approvisionnement en sucre. ■ 100 % du sucre issu de l'agriculture biologique est désormais du sucre de betterave biologique cultivée en France. ■ Nous avons également intégré la certification Bonsucro dans notre processus d'approvisionnement en sucre de canne, afin de renforcer la durabilité et la traçabilité de cette matière première et de contribuer à la transition vers une filière canne à sucre plus responsable (en savoir plus : www.bonsucro.com).

QUALITÉ ET SATISFACTION CLIENT

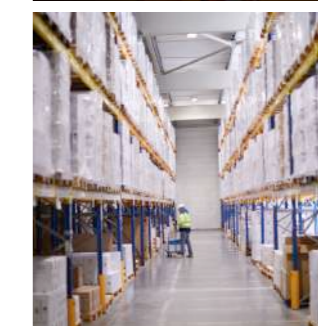
96%

DE NOS CLIENTS SONT SATISFAITS DE LA QUALITÉ DE NOS PRODUITS.

La satisfaction client est au cœur de notre démarche qualité. Pour le groupe Routin, la qualité se décline, de la conception des produits responsables jusque dans le service après-vente. Nous sommes fiers d'annoncer que 96% de nos clients se déclarent satisfaits de la qualité de nos produits, et que 92% sont conscients de notre démarche RSE et en sont également satisfaits.

Au-delà de l'exigence que nous avons vis-à-vis de nos fournisseurs, sur la sélection de nos matières premières, nous apportons à nos clients des garanties qualité grâce à un certain nombre de certifications et démarches qualité reconnues. Nos deux sites de production sont certifiés IFS ainsi que ISO 9001.

Nous avons à cœur de sensibiliser nos collaboratrices et collaborateurs à la qualité de nos produits, au travers de la Food Safety Culture, en poursuivant, au quotidien, nos actions de sensibilisation et notre démarche d'amélioration continue.



11.

TISSU ÉCONOMIQUE & EMPLOI



ROUTIN
shake your talents



TISSU ÉCONOMIQUE & EMPLOI

RAPPORT D'ACTIVITÉ RSE 2025



FAIRE DE ROUTIN UN RÉFÉRENT EN TERMES D'EMPLOI, DE SÉCURITÉ ET DE BIEN-ÊTRE AU TRAVAIL.

La **lettre T de Tissu Economique et Emploi** incarne le déploiement de notre marque employeur auprès des candidats comme des collaboratrices et collaborateurs.

Notre engagement durable envers le capital humain vise à renforcer la performance, l'engagement et la créativité. Nous déployons des actions concrètes pour faire de notre entreprise un employeur de référence en matière d'emploi, de santé et de bien-être au travail. **Nous sommes résolument engagés à offrir un environnement professionnel sûr, inclusif et épanouissant.**

*"Shake your Adventure -
Routin shake your talents"*

65%

DES COLLABORATRICES ET COLLABORATEURS SONT ACTIONNAIRES DE L'ENTREPRISE.

Le **premier pilier** vise à garantir des emplois de qualité au sein de cultures de travail positives, inclusives et équitables. Chaque année nous menons une enquête auprès de l'ensemble des collaborateurs pour mesurer la culture d'entreprise et prendre des mesures.



LE GROUPE AFFICHE UN TAUX DE SATISFACTION DE

79%

Nous agissons à améliorer le bien-être des collaborateurs.

Les comités de pilotage RSE œuvrent à la mise en place de dispositifs et d'avantages variés, tels que des actions de prévention et de conseils en santé, des actions de sensibilisation, la promotion de la pratique sportive ou encore le développement de solutions de mobilité durable.

Depuis plusieurs années, nous proposons sur le site de La Motte Servolex des séances collectives de Body Art et Pilates pris en charge par le Groupe, des tournois de sports collectifs : handball & volleyball et nous participons aux journées mobilités durables. En 2025, cette démarche a été enrichie par la mise en place d'un suivi en naturopathie.



TISSU ÉCONOMIQUE & EMPLOI

RAPPORT D'ACTIVITÉ RSE 2025

Nous veillons à rendre l'information accessible à toutes et tous, notamment grâce au déploiement de solutions de communication digitale. L'ensemble des politiques et des avantages proposés aux salariés est centralisé sur l'intranet du Groupe, afin de garantir un accès équitable à l'information, quels que soient les métiers, les horaires ou les modalités de travail, et de permettre à chacun de suivre les actualités dans les meilleures conditions.

Nous encourageons la collecte de données également pour améliorer la mesure d'indicateurs de diversité et d'inclusion.

Nous maintenons nos efforts pour promouvoir l'égalité professionnelle.

La féminisation des emplois offre aux jeunes femmes étudiantes et aux candidates la possibilité de se projeter dans nos métiers, quels qu'ils soient.

Chaque année nous mesurons l'égalité salariale femmes / hommes en publiant notre Index professionnel.

NOTRE INDEX D'ÉGALITÉ PROFESSIONNEL ATTEINT LE SCORE DE **91** SUR LE SITE DE LA MOTTE SERVOLEX.

"Let's shake your talent together"



Le **deuxième pilier** repose sur le développement des compétences et des carrières. L'année 2025 marque le lancement de notre école de formation Groupe : la Routin Academy.



97%

DES COLLABORATRICES ET COLLABORATEURS ONT SUIVI UN PARCOURS DE FORMATION DE LA ROUTIN ACADEMY.

La Routin Academy permet à l'ensemble des salariés du Groupe d'accéder à des parcours de formation spécialisés, adaptés à leurs métiers.

Elle propose également des formations transverses portant sur les enjeux éthiques, environnementaux et sociaux, ainsi que des modules dédiés au développement de compétences indépendantes du métier, tels que la gestion financière ou la gestion du stress.



ROUTIN
shake your talents



Le **troisième pilier** repose sur le renforcement de notre attractivité afin de disposer des ressources humaines nécessaires au développement du Groupe. Dans cette optique, nous multiplions les actions de recrutement, notamment à destination des postes opérationnels, en organisant régulièrement des job dating. Ces événements nous permettent de faire connaître notre entreprise, de présenter nos métiers et de créer un échange direct avec les candidats.

Nous accordons une attention particulière à l'intégration des nouveaux talents en mettant à leur disposition des outils concrets et essentiels, dont un manuel de l'employé reflétant la culture, les valeurs et les pratiques de l'entreprise.

En parallèle, nous mettons en avant notre espace carrière et l'espace employeur de notre site, des plateformes dynamiques qui incarnent notre engagement envers la transparence, offrant aux talents potentiels une vision claire de nos opportunités professionnelles et de notre environnement de travail.



12.

SOLIDAIRE

ROUTIN
shake your talents


Eygebelle
1949

RAPPORT D'ACTIVITÉ RSE 2025

SOLIDAIRE

RAPPORT D'ACTIVITÉ RSE 2025



INTÉGRER LA SOLIDARITÉ COMME UN ÉLÉMENT STRUCTURANT DE LA DÉMARCHE RSE DE L'ENTREPRISE.

LE MÉCÉNAT, LEVIER D'ACTION POUR CONTRIBUER DE MANIÈRE COLLABORATIVE, À L'AMÉLIORATION DES IMPACTS SOCIAUX ET ENVIRONNEMENTAUX.

+ de 73k€

ONT ÉTÉ OCTROYÉS SOUS FORME DE MÉCÉNAT AUX ASSOCIATIONS CARITATIVES.

En cohérence avec nos engagements en matière de Responsabilité Sociétale des Entreprises, nous avons développé une démarche de mécénat visant à soutenir des projets générateurs d'impacts sociaux et environnementaux positifs. Cette approche contribue directement à la mise en œuvre de notre stratégie, en renforçant notre contribution au développement durable des territoires où nous opérons.

À travers ce mécénat, nous choisissons d'accompagner des initiatives porteuses de sens. Notre soutien, guidé par l'ambition de favoriser des projets utiles, mesurables et pleinement alignés avec nos valeurs, s'articule autour de trois axes prioritaires :

- L'ENVIRONNEMENT
- L'ÉDUCATION ET LA TRANSMISSION
- LA SOLIDARITÉ

ASSOCIATIONS CHOISIES PAR NOS COLLABORATEURS

Sous l'impulsion des comités de travail RSE, les collaboratrices et collaborateurs se mobilisent autour de projets solidaires.

Nous nous engageons aux côtés d'associations caritatives, qui bénéficient des dons collectés auprès des collaborateurs, auxquels s'ajoute un abondement de 100 % apporté par le groupe.

Aussi, des collectes solidaires organisées pour les associations élues par les collaborateurs ont permis de récoltés : 3 590€ en 2025.



SOLIDAIRE

RAPPORT D'ACTIVITÉ RSE 2025

ENGAGEMENT DES COLLABORATRICES ET COLLABORATEURS SUR DES PROJETS SOLIDAIRES

L'engagement solidaire constitue un pilier essentiel de la lettre **S** de **TALENTS**.

Tout au long de l'année, les collaboratrices et collaborateurs du groupe se mobilisent autour d'initiatives visant à renforcer le lien social et à soutenir des causes porteuses de sens.

Différents formats d'actions sont proposés afin de permettre à chacune et chacun de s'impliquer librement, selon ses sensibilités et ses envies :



Participation à des courses et marches solidaires : les équipes se rassemblent autour de défis sportifs

soutenant des associations, transformant l'effort collectif en soutien concret à des causes sociales.

Cet engagement s'illustre notamment lors de notre événement interne, le Printemps du Run (Odyssea, Circuit du cœur, Marche caritative à l'Abbaye d'Aiguebelle...)

Journées de sensibilisation :

des moments dédiés pour informer, partager et agir autour de thématiques spécifiques (sensibilisation aux dépistages des cancers du sein et de la prostate, ateliers d'aide aux personnes malades et leurs proches, naturopathie...), favorisant une culture d'entreprise engagée et responsable.



Ateliers pour le Téléthon sur le site de la Motte Servolex : des défis collaboratifs et créatifs organisés en interne pour collecter des fonds et soutenir la recherche.



Don du sang : participation à la collecte du don du sang, pendant les heures de travail.



Boîtes solidaires sur le site de la Motte Servolex : mobilisation des collaborateurs pour constituer des colis solidaires offerts aux Restaurants du cœur et destinés aux personnes aidées par **l'Association La SASSON**.



13.

INDICATEURS 2025



ROUTIN
shake your talents



	PÉRIMÈTRE	2022	2023	2024	2025 (cumul ou moyenne)	STANDARDS RECONNUS		PÉRIMÈTRE	2022	2023	2024	2025 (cumul ou moyenne)	STANDARDS RECONNUS
 <p>% de collaboratrices, collaborateurs formés à la RSE (%)</p> <p>% de collaboratrices, collaborateurs avec des objectifs RSE (%)</p> <p>Nombre de collaboratrices, collaborateurs directement impliqués dans la démarche RSE</p> <p>Nombre de parties prenantes sensibilisées à la RSE</p>	groupe	70%	70%	100%	100%		 <p>% de nos sirops, sauces et purées sans OGM</p> <p>% de sirops à marque sans arôme artificiel et sans colorant artificiel</p> <p>% de sirops à marque sans conservateur artificiel</p> <p>Taux de réclamations client (RC/millions UC vendues)</p> <p>Taux de satisfaction de client marque (%)</p> <p>Nombre de réclamation client critique</p>	groupe	100%	100%	100%	100%	GRI 417-1
	groupe	70%	100%	100%	100%			groupe	55,4%	57,7%	58,7%	62,8%	GRI 417-1
	groupe	-	-	-	134			groupe	76,9%	79,6%	81,3%	82,2%	GRI 417-1
	groupe	-	232	201	361			groupe	6,96	6,29	5,40	5,43	
 <p>Nombre de collaboratrices, collaborateurs formés à l'ACV</p> <p>% de gammes d'emballages pour lesquelles une action d'éco-conception est en cours de réalisation</p> <p>Empreinte carbone moyenne des nouveaux produits lancés selon notre outil interne</p> <p>Nombre d'heures de formation à l'analyse sensorielle</p>	-	-	-	7	7		 <p>Nombre d'accidents du travail (ATA + ATSA) déclarés</p> <p>Turnover glissant (%)</p> <p>Index d'égalité professionnel homme/femme du site de la Motte Servolex</p> <p>Écart salarial moyen non ajusté entre les hommes et les femmes</p> <p>% de collaborateurs actionnaires de l'entreprise</p> <p>Satisfaction globale groupe</p> <p>Taux de retour à l'enquête satisfaction</p> <p>% de salariés ayant suivi un parcours de formation de la Routin Academy (nombre d'utilisateurs ayant accédé à au moins un module)</p>	groupe	-	10	13	5	GRI 403-9 VSME - B9 - Santé et Sécurité
	-	-	-	-	77%			groupe	-	-	-	20,6%	VSME - B8 - Caractéristiques générales
	-	-	-	-	en cours de développement pour 2026			La Motte Servolex	-	84	86	91	GRI 405-1 GRI 405-2 CSRD / VSME - B10 - Rémunération, négociation collective et formation
	groupe	746h	816h	964h	824h			La Motte Servolex	-	7,80%	8,60%	3,90%	CSRD / VSME - B10 - Rémunération, négociation collective et formation
 <p>% de fournisseurs locaux (à moins de 322km) parmi les fournisseurs principaux</p> <p>% de fournisseurs principaux lointains (>1000km)</p> <p>% de fournisseurs principaux historiques (plus de 5 an)</p> <p>% de fournisseurs principaux ayant signé notre code de conduite ou ayant leur propre code</p> <p>% de réponse au questionnaire RSE pour les fournisseurs principaux</p> <p>% de fournisseurs principaux d'ingrédients et d'emballages ayant eu un entretien RSE</p> <p>% d'acheteurs formés aux achats responsables</p>	groupe	-	-	-	52%	GRI 204-1	 <p>Montant des donations de sirop (€)</p> <p>Montant des dons mécénat (€)</p> <p>Montant reversé aux associations choisies par les collaborateurs (€)</p>	groupe	-	-	51313€	110739€	
	-	-	-	-	9,6	GRI 413-1		groupe	-	-	69550€	73425€	
	groupe	-	-	-	87%			groupe	-	13%	21%	65%	
	-	-	-	-	74%			groupe	-	-	79%	79%	
	groupe	-	-	-	75%	GRI 308-1		groupe	-	-	70%	63%	
	-	-	-	-	38%	GRI 414-1		groupe	-	-	-	97%	CSRD / VSME - B10 - Rémunération, négociation collective et formation
	-	100%	100%	100%	100%								
 <p>Consommation d'eau (L d'eau / L produit fabriqué)</p> <p>Emission carbone scope 1+2 (tCO2e)</p> <p>Réduction émission carbone scope 1 et 2 vs 2022 (%)</p> <p>Emission carbone scope 1+2+3 (tCO2e)</p> <p>Réduction émission carbone scope 1, 2 et 3 vs 2024 (%)</p> <p>Intensité carbone scope 1+2+3 (tCO2/M€)</p> <p>Réduction de l'intensité carbone scope 1+2+3 vs 2024 (%)</p> <p>Consommation de gaz par litre de produit (KWh/m3)</p> <p>Consommation d'électricité par litre de produit (KWh/m3)</p> <p>Part d'électricité renouvelable utilisée pour les productions</p> <p>% de consommation énergétique (gaz + électricité) renouvelable</p> <p>Rendement de la station de méthanisation du site de La Motte Servolex (%)</p> <p>Rendement de la station d'épuration du site de Valaurie (%)</p> <p>% de surfaces végétalisées sur les sites par rapport à la surface totale</p> <p>% de déchets valorisés (%)</p> <p>% de déchets dangereux (%)</p> <p>% de gammes d'emballage entièrement ou majoritairement recyclables, selon l'outil TREE de CITEO, pour l'ensemble des gammes vendues par LMS</p> <p>Quantité de r-Pet dans les préformes PET (%)</p>	groupe	2,21	2,08	2,05	1,99	GRI 303-5 VSME - B6 - Eau		groupe	-	-	51313€	110739€	
	groupe	1439	1345	1823,5	1675	GRI 305-5 VSME - B3 - GES		groupe	-	-	69550€	73425€	
	groupe	-	-6,5%	26,7%	17,3%	GRI 305-5 VSME - B3 - GES		groupe	-	-	-	3590€	
	groupe	-	-	72097	70562,6	GRI 305-5 VSME - B3 - GES							
	groupe	-	-	-	-2,13%	GRI 305-5 VSME - B3 - GES							
	groupe	-	-	623	559,5	GRI 305-5 VSME - B3 - GES							
	groupe	-	-	-	-10,19%	GRI 305-5 VSME - B3 - GES							
	groupe	189	178	175	172	GRI 302-1 GRI 302-4 VSME - B3 - Energie							
	groupe	96	100	90	85	VSME - B3 - Energie							
	groupe	89%	84%	98%	100%	GRI 302-1 VSME - B3 - Energie							
	groupe	30%	30%	33%	33%	GRI 302-1 VSME - B3 - Energie							
	La Motte Servolex	85%	79%	68%	93%								
	Valaurie	-	-	-	97%								
	groupe	-	-	-	31%	VSME - B5 - Biodiversité							
groupe	-	-	94%	93,6%	GRI 306-3 VSME - B7 - Utilisation des ressources, économie circulaire et gestion des déchets								
groupe	-	-	1%	1,1%	GRI 306-3 VSME - B7 - Utilisation des ressources, économie circulaire et gestion des déchets								
groupe	-	-	-	58%	GRI 301-1								
La Motte Servolex	41%	41%	44%	64%	GRI 301-2								

14.

CONTRIBUER AUX OBJECTIFS DU DÉVELOPPEMENT DURABLE

ROUTIN
shake your talents



CONTRIBUER AUX OBJECTIFS DU DÉVELOPPEMENT DURABLE

RAPPORT D'ACTIVITÉ RSE 2025

Les Objectifs de Développement Durable (ODD) sont 17 engagements établis par l'ONU, visant à éradiquer la pauvreté, protéger la planète et garantir la prospérité pour tous à l'horizon 2030. Leur mise en œuvre fait appel à un engagement actif des gouvernements signataires, comme de l'ensemble des acteurs de la société : collectivités, associations, société civile, chercheurs, mais également entreprises. Le groupe a sélectionné 6 des 17 ODD comme objectifs forts, afin que ces derniers structurent ses engagements et ses plans d'actions futurs. Ces objectifs s'inscrivent parfaitement dans la stratégie RSE de Routin : «Shake your TALENTS»

OBJECTIFS DE DÉVELOPPEMENT DURABLE



CONTRIBUER AUX OBJECTIFS DU DÉVELOPPEMENT DURABLE

RAPPORT D'ACTIVITÉ RSE 2025

ROUTIN
shake your talents



3.4 D'ici à 2030, réduire d'un tiers, par la prévention et le traitement, le taux de mortalité prématurée due à des maladies non transmissibles et promouvoir la santé mentale et le bien-être.

La contribution de ROUTIN : 82% des produits à marque Routin sont sans conservateur. Routin s'engage à développer des produits les plus naturels possible, 62.8% de ses références à marque sont sans arôme artificiel et sans colorant artificiel.



4.7 D'ici à 2030, faire en sorte que tous les élèves acquièrent les connaissances et compétences nécessaires pour promouvoir le développement durable, notamment par l'éducation en faveur du développement et de modes de vie durables, des droits de l'homme, de l'égalité des sexes, de la promotion d'une culture de paix et de non-violence, de la citoyenneté mondiale et de l'appréciation de la diversité culturelle et de la contribution de la culture au développement durable.

La contribution du groupe : Sensibiliser et éveiller les futures générations aux enjeux de la préservation des ressources et du développement durable, à travers des rencontres, des visites et des conférences.



6.3 D'ici à 2030, améliorer la qualité de l'eau en réduisant la pollution, en éliminant l'immersion de déchets et en réduisant au maximum les émissions de produits chimiques et de matières dangereuses, en diminuant de moitié la proportion d'eaux usées non traitées et en augmentant considérablement, à l'échelle mondiale, le recyclage et la réutilisation sans danger de l'eau.

La contribution du groupe : Investissement dans la mise en place d'une station de méthanisation et d'une station d'épuration pour nettoyer les eaux usées industrielles et ainsi diminuer de plus de 80% la pollution des rejets. Des analyses des rejets sont régulièrement réalisées.

6.4 D'ici à 2030, augmenter considérablement l'utilisation rationnelle des ressources en eau dans tous les secteurs et garantir la viabilité des retraits et de l'approvisionnement en eau douce, afin de tenir compte de la pénurie d'eau et réduire nettement le nombre de personnes qui souffrent du manque d'eau.

La contribution du groupe : Depuis 2022 nous avons réduit notre consommation d'eau par litre de produit en passant de 2.21 à 1.99 L d'eau consommé par litre de produit fabriqué au niveau du groupe.

6.6 D'ici à 2020, protéger et restaurer les écosystèmes liés à l'eau, notamment les montagnes, les forêts, les zones humides, les rivières, les aquifères et les lacs.

La contribution du groupe : Soutien financier auprès d'associations à impact environnemental positif dont l'association la Water Family et le fonds de dotation Agir pour la forêt.

6.b Appuyer et renforcer la participation de la population locale à l'amélioration de la gestion de l'eau et de l'assainissement.

La contribution de ROUTIN : Sensibilisation de 100% des collaboratrices et collaborateurs à la préservation de l'eau via la plateforme interne de formation : la Routin Academy.



7.2 D'ici à 2030, accroître nettement la part de l'énergie renouvelable dans le bouquet énergétique mondial.

La contribution du groupe : Alimentation des 2 sites de production en électricité d'origine renouvelable, contribuant ainsi à l'augmentation de la part des énergies renouvelables dans le bouquet énergétique mondial.



8.5 D'ici à 2030, parvenir au plein emploi productif et garantir à toutes les femmes et à tous les hommes, y compris les jeunes et les personnes handicapées, un travail décent et un salaire égal pour un travail de valeur égale.

La contribution du groupe : 22% du Comité de Direction et 51% des cadres sont des femmes. L'index d'égalité homme et femme est de 91 en 2025. Les pratiques de nos fournisseurs en matière d'éthique et d'égalité sont analysées annuellement et challengées.

8.6 D'ici à 2020, réduire considérablement la proportion de jeunes non scolarisés et sans emploi ni formation.

La contribution du groupe : Le site de La Motte Servolex fait partie du GEIQ, groupement d'employeur pour l'insertion et la qualification, qui forme des personnes en difficulté d'accès à l'emploi. Le site a déjà formé 16 personnes sur les dernières années.

8.8 Défendre les droits des travailleurs, promouvoir la sécurité sur le lieu de travail et assurer la protection de tous les travailleurs, y compris les migrants, en particulier les femmes, et ceux qui ont un emploi précaire.

La contribution du groupe : Assurer la sécurité sur les sites au travers de sensibilisation et de programmes de visite comportementale de sécurité pour assurer l'ergonomie du poste.

CONTRIBUER AUX OBJECTIFS DU DÉVELOPPEMENT DURABLE

RAPPORT D'ACTIVITÉ RSE 2025



12.5 D'ici à 2030, réduire considérablement la production de déchets par la prévention, la réduction, le recyclage et la réutilisation.

La contribution du groupe :
Développement de nos packaging selon une démarche d'écoconception. Amélioration continue des filières de recyclage des déchets : 93,6% des déchets du site ont été recyclés ou valorisés.

12.8 D'ici à 2030, faire en sorte que toutes les personnes, partout dans le monde, aient les informations et connaissances nécessaires au développement durable et à un style de vie en harmonie avec la nature.

La contribution du groupe :
Sensibilisation de l'ensemble des collaboratrices et collaborateurs chaque année aux enjeux du développement durable (Fresque du Climat, atelier 2 tonnes...)



13.2 Incorporer des mesures relatives aux changements climatiques dans les politiques, les stratégies et la planification nationales.

La contribution du groupe :
Engagement fin 2023 à respecter les objectifs de l'initiative SBTi (Science Based Targets Initiative), en accord avec les recommandations scientifiques formulées à la suite de la COP21. Conception d'une stratégie et d'une trajectoire bas carbone, grâce à la méthodologie ACT Pas à Pas, recommandée par l'ADEME.



15.1 D'ici à 2020, promouvoir la gestion durable de tous les types de forêt, mettre un terme à la déforestation, restaurer les forêts dégradées et accroître considérablement le boisement et le reboisement au niveau mondial.

La contribution du groupe :
Approvisionnement d'un sucre de canne certifié Bonsucro, un label de durabilité garantissant une production de canne à sucre responsable, respectueuse des personnes, des communautés, des entreprises, des économies locales et des écosystèmes.

ROUTIN

shake your talents



ENSEMBLE, PRÉSERVONS NOS RESSOURCES
RAPPORT D'ACTIVITÉ RSE 2025

ROUTIN

shake your talents

ROUTIN - 713 rue Denis Papin - 73290 La Motte Servolex
www.routin.com